



# Informe de Gestión y Sostenibilidad 2025

**Genercol**  
La energía de todos

# Mensaje de Gerencia

Para **Genercol**, es un honor presentar el **Informe de Gestión y Sostenibilidad 2025**, un hito que marca el inicio de una nueva etapa con un enfoque ajustado con los objetivos de la sostenibilidad. En coherencia con este propósito, hemos adoptado la guía de los estándares GRI (Global Reporting Initiative), fortaleciendo así nuestra capacidad de comunicar con claridad y responsabilidad el impacto de nuestras acciones.

A pesar de los retos sectoriales, los cambios regulatorios y las incertidumbres del entorno, logramos mantener una gestión económica sólida, guiada por principios de integridad y visión a largo plazo.

Seguimos creciendo como compañía, pero también como comunidad, reafirmando nuestro compromiso de ser un referente sostenible en las zonas no interconectadas del país.

En **Genercol**, creemos que el desarrollo empresarial debe ir de la mano con el bienestar social y ambiental. Por eso, cada paso que damos está orientado a generar valor compartido, fortalecer nuestras relaciones con los grupos de interés y construir un futuro más justo y resiliente para todos.

Ana María Murillo  
Gerente General



# Sobre este Informe

GRI [2.3]

Presentamos nuestro informe de gestión y sostenibilidad correspondiente al periodo del **1 de enero al 31 de diciembre de 2025**. Este documento refleja las acciones y gestiones sociales, ambientales y económicas, así como nuestro compromiso con el camino de la sostenibilidad.

El informe ha sido elaborado siguiendo los estándares de Global Reporting Initiative (GRI), nuestros indicadores propios y los indicadores exigidos por el Sistema Único de Información (SUI), contribuyendo a los Objetivos de Desarrollo Sostenible (ODS).

En caso de dudas adicionales comunicarse al siguiente punto de contacto:

Isabella Aristizábal  
[info@genercol.com.co](mailto:info@genercol.com.co)  
Coordinación de Sostenibilidad





# Sobre nuestra **compañía**

GRI [2.1] [2.6] [2.7]

**Genercol SAS ESP ZOMAC** es una compañía privada de servicios públicos que se dedica a la generación de energía. Se constituye como una empresa ZOMAC con sede en el municipio de Unguia, Chocó. Con operaciones en Chocó, Putumayo y Cali como sede administrativa.

Desde nuestro ejercicio técnico sostenible y cumplimiento normativo nos hemos convertido en una empresa operadora referente entre las comunidades sin acceso a la interconexión eléctrica nacional.

“ Ser una empresa ZOMAC (zonas más afectadas por el conflicto armado) significa que hacemos parte de un plan del gobierno donde se incentiva la inversión y desarrollo en estas zonas. ”





# Sobre la Gobernanza

GRI [2.9] [2.11] [2.12]

Nuestra estructura organizacional está diseñada para garantizar una gestión eficiente, transparente y alineada con los principios de buen gobierno corporativo. Contamos con cuatro áreas clave de gestión que articulan nuestras operaciones:

- **Dirección de Generación Eléctrica**
- **Dirección de Proyectos**
- **Dirección Administrativa y de Asuntos Regulatorios**
- **Dirección de Gestión Social y Comunicación**

Estas áreas trabajan de manera coordinada, apoyadas por dos asesorías externas especializadas: **asesoría jurídica y asesoría financiera**, que fortalecen la toma de decisiones estratégicas y el cumplimiento normativo.

Nuestra operación está liderada por la **Gerencia General**, bajo la supervisión de la **Revisoría Fiscal**, la **Junta Directiva y de HG Ingeniería y Construcciones SAS BIC**, nuestro único accionista, quienes garantizan el cumplimiento de los lineamientos estratégicos y velan por la transparencia y el buen gobierno corporativo.

Adicionalmente, como empresa de servicios públicos domiciliarios, estamos sujetos a la **supervisión de la Superintendencia de Servicios Públicos**, mediante la **AGR (Auditoría de Gestión y Resultados)** lo que asegura que nuestras prácticas estén alineadas con la regulación vigente y que nuestros servicios respondan a los más altos estándares de calidad y responsabilidad.



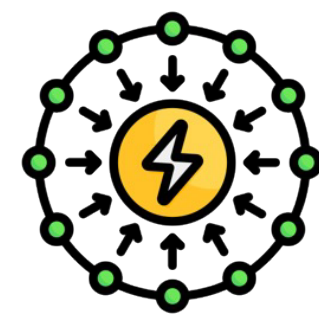
Foto por Ximena Villamarin



# Unidades de Negocio



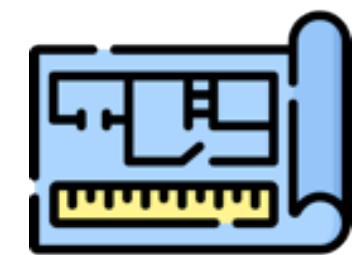
**Unidad Generación de Energía:**  
Central de generación de Unguía



**Unidad AOM Centrales Generación:**  
Central de generación de Puerto Leguizamo



**Unidad Ingeniería de Servicios:**  
Estructuración, suministros y reparaciones



**Unidad de Proyectos:**  
Estructuración y ejecución de proyectos energéticos



# Unidad de Generación de Energía

La operación de generación mostró un desempeño **estable en continuidad del servicio**.

Gracias a esto, la comunidad de Unguia cuenta con una prestación de servicio altamente confiable, no se presentan interrupciones prolongadas y hay confianza en la disponibilidad del servicio ofertado. Actualmente la promesa de servicio esta fijada en **22 horas al día** de los cuales se supera de manera satisfactoria todos los meses. El valor medido de prestación del servicio para el año 2025 fue de 22 horas 18 minutos promedio día.

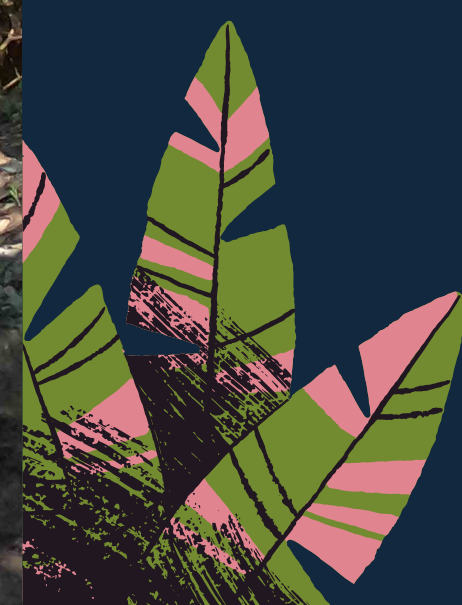
Suplimos días de 24 horas en función de las necesidades comunitarias, culturales y de emergencias ambientales.



El indicador de continuidad del servicio es del **99,8%**



Generamos **5,755,470 kWh** en el 2025





# Unidad AOM

## Centrales de Generación



En el mes de mayo firmamos el contrato con **CEDENAR SA ESP** para realizar el AOM de la central de generación del municipio de Puerto Leguizamo- Putumayo.



Se logró una continuidad del 98,8% a pesar del mal estado e ineficiencia de la Central.



Se logra el mejoramiento en las relaciones con el operador EMPULEG SA ESP y las prácticas de manejo ambiental.

Pasamos de un índice de **disponibilidad** del 54% al **75%** en 6 meses





# Unidades de Ingeniería de Servicios

- Esta unidad fue creada con la estrategia de un desarrollo comercial en búsqueda de **nuevas oportunidades** en servicios energéticos, estructuración de proyectos solares, suministros y otras oportunidades que dentro de nuestra operación podamos desarrollar.
- En el 2025 nos centramos en todo lo relacionado con el **mejoramiento de la Central** de Generación de Puerto Leguizamo - Putumayo.



Firmamos contratos  
por un total de  
**\$2.752.658.630**  
En 2025





## Unidades de **Proyectos**

RIOSUCIO – CHOCÓ  
UT ECOSOLAR – 211 SSIFV  
CONTRATO \$5.146.820.218  
PARTICIP. GENERCOL: 50%

MEDIO BAUDÓ – CHOCÓ  
UT ENERBAUDÓ – 242 SSIFV  
CONTRATO \$6.088.721.846  
PARTICIP. GENERCOL: 45%

SANTANDER DE QUILICHAO - CAUCA  
UT HORIZONTE SOLAR – 104 SSIFV  
CONTRATO \$2.276.812.220  
PARTICIP. GENERCOL: 50%



- Ejecución de **557** soluciones solares individuales fotovoltaicas en Chocó y Cauca.



- A nuestro cargo la administración y ejecución del contrato realizado en **3 Uniones Temporales.**



- Contratos por **\$13.962.000.000**





Además de los contratos de Obra de soluciones solares individuales, esta unidad de negocios realizó estudios de factibilidad para proyectos de inversión de generación solar cde ofertas comerciales alrededor de las **alianzas con EMCALI ESP, ENERTOTAL SAS ESP** y otros clientes.



## Proyectos en Curso

Aliado	Proyecto	Sedes	kWp
<b>EGETSA</b>	<b>Escuelas educativas - Tolima</b>	<b>50</b>	<b>1.420</b>
Individuales	Cenicaña - Valle	1	354
	Aeropuerto Alfonso Bonilla Aragón	1	364
	Proamsoc SAS - Yumbo	1	3.200
	Buga - Valle	1	3.970
	Barrancabermeja	1	990
	Alfárez II - Cali	1	5.330
	Lote Pance - Cali	1	1.000
Emcali	San José - Guaviare	1	5.000
	Alianza estratégica AG	30	6.060
Enertotal	Alianza estratégica GD	4	2.652
	Alianza estrategicos AG	27	2.463
	<b>TOTAL:</b>	<b>119</b>	<b>30.803</b>

Aliado Estratégico	Proyecto	Modalidad	Capacidad kWp	Generación de Energía kWh/mes
Emcali	PTAP Rio Cali	AGPE	214	26,743
Emcali	PTAP La Reforma	AGPE	125	16,417
Emcali	EBAR Navarro	AGPE	59	7,459
Emcali	EBAP La Normal	AGPE	14	1,622
Emcali	Club de Emcali	AGPE	66	7,574
Enertotal	Alfa Pez	AGPE	176	21,531
<b>TOTAL:</b>	C.R. Mirador de Las Flores	AGPE	85	12,721
			<b>739</b>	<b>94,067</b>



Genercol

## Sobre lo que **nos mueve**

GRI [3-1] [3-2] [3-3]

Valoramos profundamente el establecimiento de relaciones sólidas y enriquecedoras con nuestros **grupos de interés**. Reconocemos que el diálogo constante y la escucha activa son fundamentales para construir confianza y orientar nuestras decisiones hacia la creación sostenida de valor.



**Accionista**



**Proveedores**



**Colaboradores**



**Comunidades**



**Clientes**



**Asesores**



**Junta Directiva**



**Entidades gubernamentales y de control**





## Accionistas

Integración transversal con todas las empresas del Grupo Empresarial ARAUNA GROUP, donde cada uno de las gerencias y equipo directivo plantean estrategias comerciales, financieras y administrativas que potencialicen oportunidades en el mercado y generen mayores ingresos a las compañías. Se organiza la centralización por parte ARAUNA de servicios específicos en lo jurídico y tributario que apoyen la gestión de cada una de las empresas.



## Junta Directiva

El direccionamiento aportado por la junta directiva fue de gran importancia en la toma de decisiones para el desarrollo de nuevos negocios de inversión. Se determinan indicadores financieros estratégicos para velar por el crecimiento sostenible de la empresa y se plantearon acciones para fortalecer el gobierno corporativo del nuevo grupo empresarial.

## Audidores de Gestión y Resultados, Revisión Fiscal

Tanto los auditores de Gestión y Resultados como la revisoría fiscal cumplieron con los objetivos de vigilancia y control determinados por la Superservicios y SuperSociedades. Sostuvimos durante el 2025 una relación cordial con importantes aportes y recomendaciones para asegurar la continuidad y seguridad operativa, tributaria y financiera de la empresa.



# Asesores Externos



Tanto los auditores de Gestión y Resultados como la revisoría fiscal cumplieron con los objetivos de vigilancia y control determinados por la Superservicios y SuperSociedades. Sostuvimos durante el 2025 una relación cordial con importantes aportes y recomendaciones para asegurar la continuidad y seguridad operativa, tributaria y financiera de la empresa.

# Entidades Gubernamentales y de Control

En este año de grandes cambios y retos dentro del gobierno, la presencia institucional en eventos, congresos y otros escenarios sectoriales fue menor. Las agendas de gobierno alrededor de la Transición energética se vieron detenidas por los constantes cambios de los funcionarios públicos. La Superservicios por ejemplo solo hasta el final del año realizó un evento en Medellín tratando de consolidar todos los temas y frentes que normalmente hacen parte de una agenda que se desarrolla en diferentes meses de año. El congreso de ANDESCO que agrupa todas las empresas de servicios públicos en el país y que siempre tiene como ponentes a varios ministros, no contó con la presencia de ningún funcionario público en cargo o jefes de cartera. Sin embargo, la gerencia hizo presencia en las diferentes reuniones de la Cámara de Energía y Gas, donde se estudiaron impactos, estrategias a diferentes problemáticas del sector.





## Colaboradores

El equipo administrativo creció de manera significativa con el contrato de Operación de Puerto Leguizamo, la contratación se realizó con personal local y a pesar de la presión que significó el empalme con el anterior operador y la urgencia de continuidad del servicio de energía, se logró una integración con todos los nuevos colaboradores. A pesar de que estamos en lugares apartados se realizaron reuniones virtuales como las de los comités de convivencia, COPASST, compartir y cena navideña donde nos conectamos las tres sedes en simultanea. Con nuestro programa "Nuestros niños Genercol" se logró un acercamiento familiar compartiendo con los hijos de los colaboradores tanto nuestro propósito misional como la importante labor que sus padres ejercen en la empresa.



## Proveedores

Nuestras principales actividades requieren compras con proveedores internacionales en cuanto a suministros de equipos y repuestos, sin embargo, nuestro objetivo principal es apoyar a empresas locales en los territorios donde tenemos presencia, trabajando en el fortalecimiento de competencias y formalización de la economía local. De igual manera para los servicios de mano de obra nos apoyamos en pequeñas empresas de instaladores ayudándolos en la capacitación de temas corporativos, administrativos, tributarios y prácticas de trabajo seguro, logrando en nuestra cadena de valor la entrega a satisfacción de las obras, reparaciones o servicios que prestamos para terceros y para las Centrales que operamos.





# Comunidad

Los lazos desarrollados en las comunidades donde operamos han permitido nuestra permanencia y presencia en los territorios. Bajo nuestro programa "Escuela en Transición energética" sostuvimos reuniones con líderes y comunidades con un alcance de 672 personas capacitadas. En la Central de generación "El sol brilla para Unguía" se sostienen permanentemente comunicación, socialización de actividades y apoyo en programas o festividades. Los empleos y servicios que se han generado por nuestra actividad han contribuido de forma significativa con el desarrollo económico y calidad de vida de la comunidad de Unguía.

# Clientes

La unidad principal en la actividad económica de la empresa es la generación de energía en la central "El sol brilla para Unguía", por tanto, nuestro principal cliente es la empresa ESPUN SA ESP, que como operador local compra la energía generada. Este año se reforzaron las relaciones apoyando a ESPUN en actividades que mejoren su aceptación dentro de la comunidad, apoyando su gestión de recaudo, revisando sus informes y reportes que debe subir a la plataforma SUI de la Superservicios. Otro cliente importante en el 2025 fue la empresa CEDENAR SA ESP con el contrato para la operación de la central de Puerto Leguizamo. Se realizaron varias reuniones en Pasto y Bogotá apoyando en la presentación ante el Ministerio de Minas y energía de proyectos y obras necesarias para el mejoramiento de la central.





# Filosofía de Sostenibilidad

Hemos priorizado los temas de mayor relevancia, con el fin de asegurar una comunicación clara y estratégica que nos permita orientar nuestras acciones hacia la creación sostenida de valor, obteniendo nuestros **temas materiales**.

En Genercol nos regimos por principios y valores que inspiran nuestro **ser, hacer y saber**.

Creemos en la importancia de plasmar nuestros principios y valores en todo lo que hacemos y encontrar la manera de comunicarlos hacia el exterior. Es por eso que integramos nuestra filosofía de operación a través del **Árbol de Sostenibilidad**, una herramienta conceptual que integra nuestras dimensiones económica, social y ambiental, y que orienta nuestra operación hacia un crecimiento responsable, inclusivo y resiliente.





**Frutos:**  
ODS

- ODS: 1, 3, 4, 5, 6, 8, 9, 10, 11, 12, 16, 17

**Ramas:**  
GRI

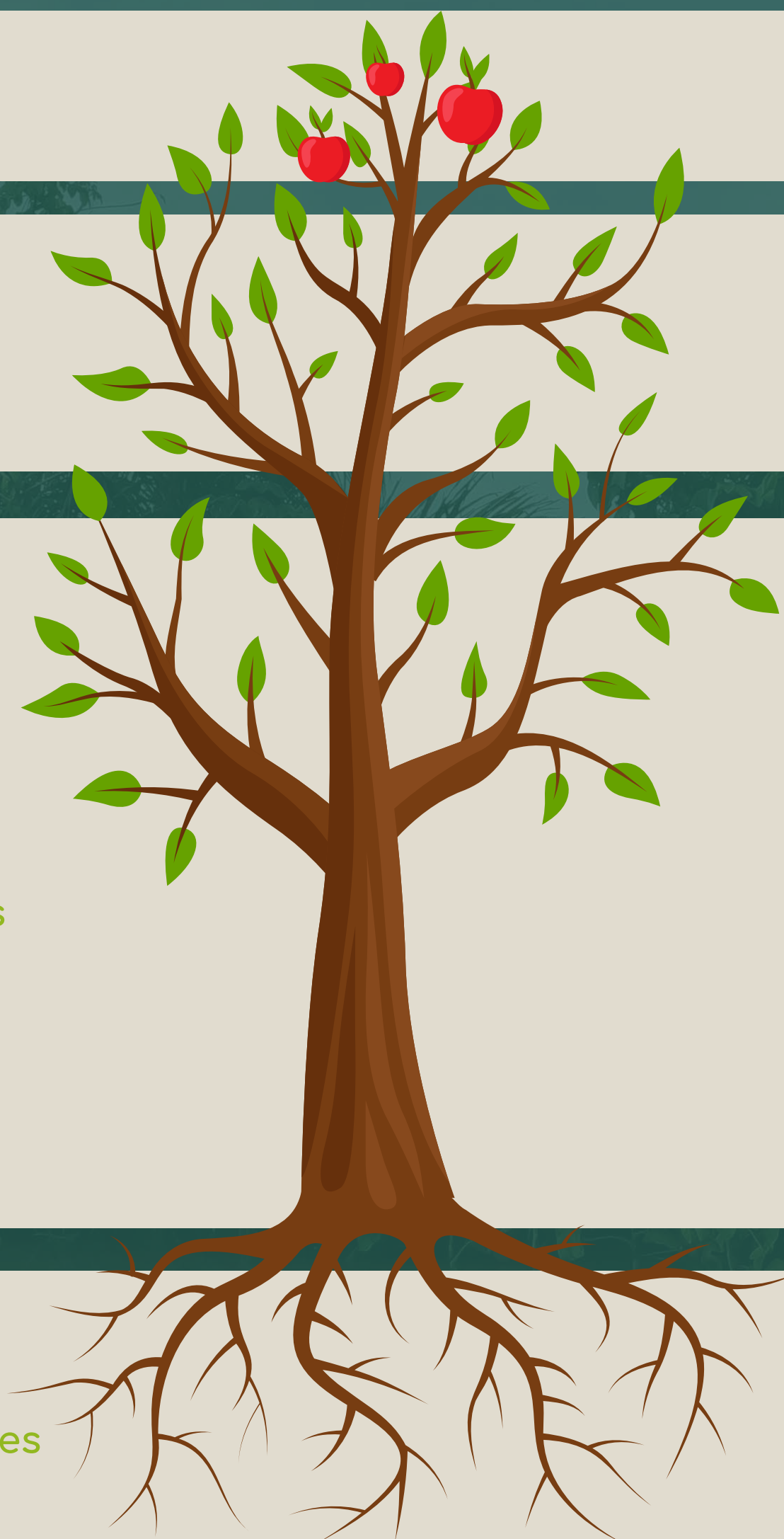
- GRI 201, 203, 204, 302, 303, 306, 401, 402, 403, 413

**Tronco:**  
Temas materiales

- Crecimiento sostenible
- Impulso a proveedores locales y pymes
- Consumo responsable de agua
- Estrategias de economía circular
- Contratación justa y no discriminatoria
- Generación de empleo local y estable
- Transferencia de conocimiento y tecnología a comunidades
- Prácticas responsables en la cadena de suministro
- Manejo y disposición adecuada de residuos
- Prevención de accidentes y enfermedades laborales
- Programas de capacitación técnica y profesional
- Relacionamiento y diálogo con comunidades

**Raíces:**  
Principios y valores

- Equidad: justicia y responsabilidad
- Transformación: Cooperación, Inclusión y solidaridad
- Transparencia: Confianza y objetividad





Concebimos la sostenibilidad como un sistema vivo, dinámico y profundamente arraigado en nuestros principios.

Nuestro **Árbol de la Sostenibilidad** es una representación simbólica y estructural de la filosofía de operación, que conecta nuestros valores, acciones y resultados con el propósito de contribuir al bienestar de la sociedad y del planeta.

## Raíces:

### Nuestros Principios y Valores Fundamentales

Representan los principios que nutren y sostienen todo lo que hacemos. Son la base ética y cultural de nuestra organización, y garantizan que cada decisión esté guiada por:

- **Principio de Equidad:** valores de justicia y responsabilidad
- **Principio de Transparencia:** valores de confianza y objetividad
- **Principio de Transformación:** valores de cooperación, inclusión y solidaridad



Estos principios y valores han posibilitado una permanencia armoniosa en los territorios donde operamos.



# Tronco:

## Nuestros Temas Materiales

Simboliza la estructura firme que conecta nuestros valores con nuestras acciones estratégicas. Está conformado por los temas materiales que hemos priorizado en diálogo con nuestros grupos de interés, y que definen el enfoque de nuestra gestión sostenible:

- Crecimiento sostenible
- Transferencia de conocimiento y tecnología a comunidades
- Impulso a proveedores locales y pymes
- Prácticas responsables en la cadena de suministro
- Consumo responsable de agua
- Manejo y disposición adecuada de residuos
- Estrategias de economía circular
- Prevención de accidentes y enfermedades laborales
- Programas de capacitación técnica y profesional
- Relacionamiento y dialogo con comunidades
- Contratación justa y no discriminatoria
- Generación de empleo local y estable

Estos temas son el eje de nuestra operación, y reflejan el compromiso de **Genercol** con una gestión que genera valor compartido.



## Ramas:

Representan la forma en que nuestros **temas materiales** se traducen en métricas concretas, a través de los **indicadores GRI** que hemos adoptado para garantizar transparencia, trazabilidad y mejora continua:

Las ramas nos permiten comunicar con claridad nuestros avances y desafíos, y fortalecer la rendición de cuentas ante nuestros grupos de interés.



## Frutos:

### Contribuciones a la Sociedad y al Planeta

Finalmente, los frutos del árbol son los **Objetivos de Desarrollo Sostenible (ODS)** que orientan nuestro impacto positivo. Son el resultado tangible de nuestro esfuerzo colectivo y representan lo que entregamos a la sociedad y al planeta:

Cada fruto refleja nuestro compromiso con un futuro más justo, inclusivo y sostenible





# Crecimiento Sostenible

GRI [3-3] [201-1a] [201-4]

En **Genercol**, el fortalecimiento continuo de la gestión financiera y contable constituye una prioridad estratégica para garantizar la sostenibilidad y transparencia de nuestras operaciones.

Durante este periodo, contamos con el acompañamiento de asesoría financiera externa, cuya labor ha sido fundamental en la auditoría de nuestros procesos e indicadores, asegurando el cumplimiento de estándares técnicos y normativos.

Como empresa de servicios públicos, mantenemos nuestro compromiso con la rendición de cuentas a través de los reportes periódicos al Sistema Único de Información (SUI), en los cuales se reflejan resultados satisfactorios que evidencian una gestión responsable y alineada con los objetivos institucionales.



Lina María Llanos  
Directora Administrativa y  
de Asuntos Regulatorios





La gestión financiera de **Genercol SAS ESP ZOMAC** continúa con la transformación del proceso, dada la evolución de la compañía, se fortalece el proceso contable y lo más contundente, el ingreso del contador general, quien tiene amplia experiencia en el sector.

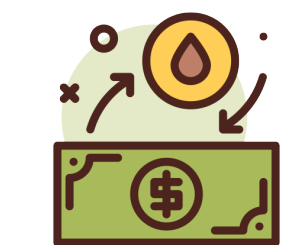
Adicional al ingreso del contador general, contamos con el acompañamiento de asesoría financiera externa, con el fin de realizar la evaluación de los proyectos de generación, autogeneración y generación distribuida, su labor ha sido fundamental en la auditoría de indicadores, asegurando el cumplimiento de estándares financieros.



Tuvimos un **nivel de endeudamiento** de **28%**



Tuvimos un **margen EBITDA** del **26%**



Tuvimos un **índice de liquidez** de **3,5%**

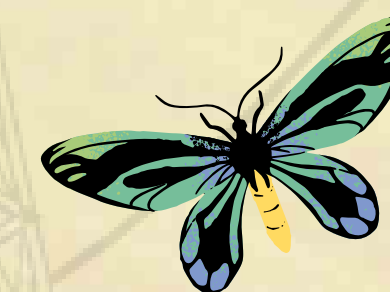


# Estado de Resultados

		Unidad de Generación de Energía	Otras unidades productivas	Genercol
Ingresos	\$	8.784	3.421	12.205
	%	100	100	100
Utilidad bruta	\$	2.619	1.142	3.761
	%	29,8	33,4	30,8
Gastos operacionales	\$	783	908	1.691
	%	8,91	26,54	13,85
Utilidad o (perdida) neta	\$	716	349	1.066
	%	8,2	10,2	8,7

Es de resaltar el resultado positivo en el comportamiento del core del negocio, la generación facturada tuvo un **crecimiento del 5.0%**

\*Cifras en COP en millones

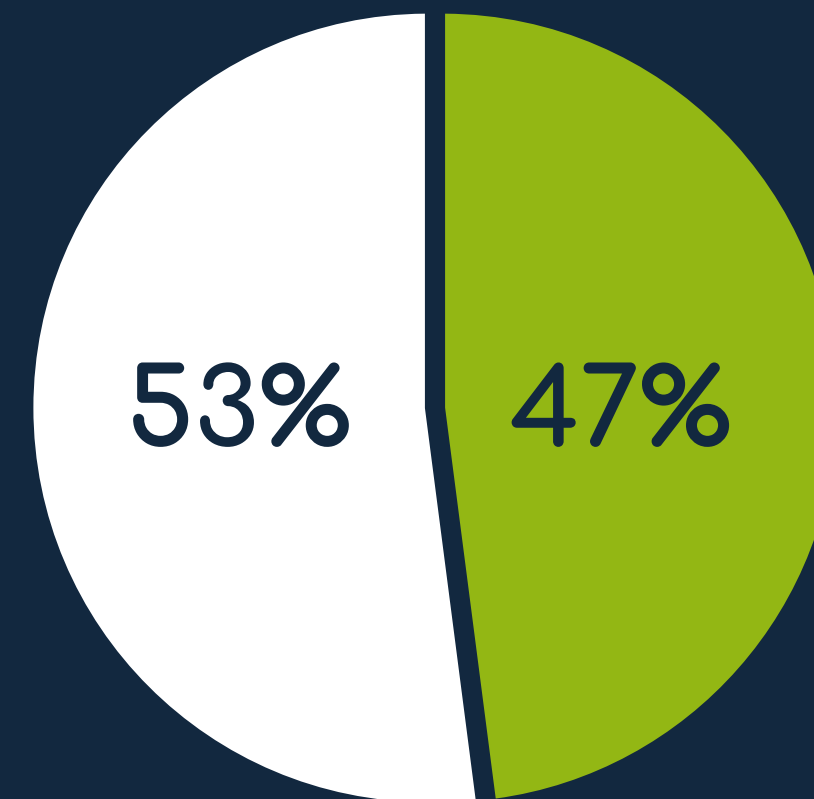




# Situación Financiera

## Activo

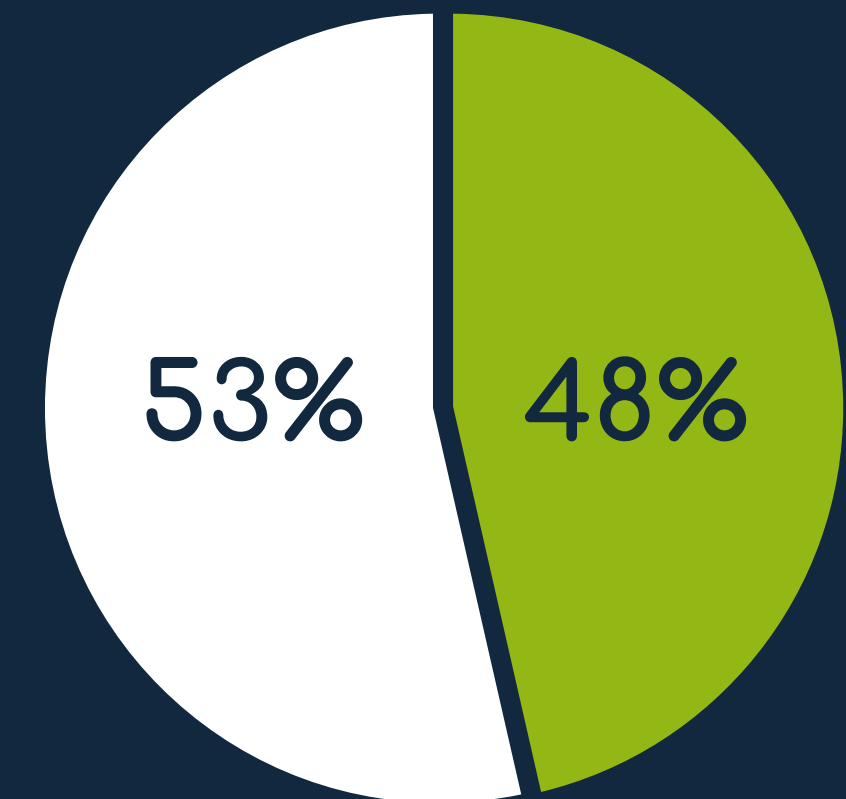
■ Corrientes ■ No corrientes



\$22,165  
COP mill

## Pasivo

■ Corrientes ■ No corrientes



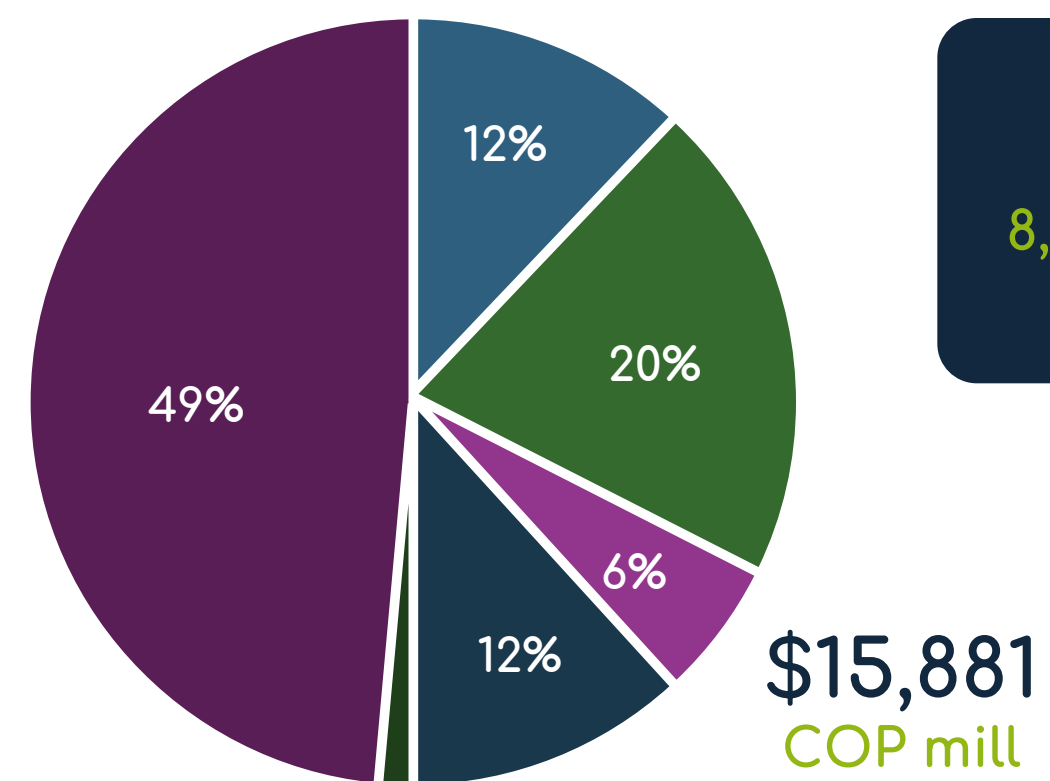
\$6,284  
COP mill





## Patrimonio

- Cap. Suscrito y pagado
- Util. Acumuladas
- Reservas obligatorias
- Resultados del ejercicio
- Ajuste por reevaluación
- Activos para distribución accionistas



El resultado del ejercicio arrojó un **margen neto de 8,7%** en donde la generación aporta un 8,2%



Ingresos operacionales

**\$12,205**

Cifras en millones de pesos

## Valor Económico Generado Distribuido (EVG&D) 2025



Costos operacionales

**\$8,444**



Pagos a empleados

**\$1,925**



Pagos al gobierno

**\$775**



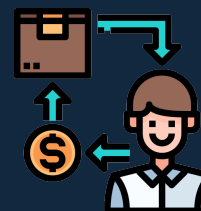
Pagos a inversionistas

**\$994**



Pagos a la comunidad

**\$173**



Pagos a proveedores

**\$11,132**

\*Cifras en millones de pesos



Nuestro modelo de negocio se fundamenta en el desarrollo territorial, el **uso consciente de los recursos** y prácticas de abastecimiento **éticas y responsables**. Además, cultivamos una cultura de corresponsabilidad entre nuestros aliados y usuarios, fomentando decisiones informadas y sostenibles.



# Impactos económicos indirectos

GRI [3-3] [203-2]

Durante el año 2025 realizamos inversiones en infraestructura que reafirman nuestro propósito con la operación responsable y la mejora continua.

Aseguramos que las condiciones de nuestros trabajadores y comunidades sean dignas y seguras.

Estas inversiones contribuyen directamente al fortalecimiento de la operación, la prevención de riesgos y la generación de confianza con nuestros grupos de interés.



Inversión en infraestructura  
**\$308**  
millones de pesos

“ Nuestra central de generación El Sol Brilla para Unguia, cumple 5 años de una operación sostenible y estable, siendo la única central en ZNI (Zonas No Interconectadas) de inversión privada, trayendo desarrollo, mejoras en infraestructura del municipio y bienestar en la comunidad. ”





# Impulso a proveedores locales y pymes

GRI [3-3] [204-1]

En **Genercol**, apostamos por el fortalecimiento económico de las comunidades donde operamos. Por ello, uno de nuestros pilares estratégicos es la **promoción de proveedores locales como parte integral de nuestra cadena de suministro**.

Adquirimos insumos, repuestos y servicios logísticos directamente en las regiones donde desarrollamos nuestras operaciones, **priorizando empresas locales** que cumplen con estándares de calidad y responsabilidad. Esta práctica no solo dinamiza la economía regional, sino que también reduce la huella ambiental asociada al transporte de materiales, al favorecer distancias cortas y rutas eficientes.

Al definir proveedor local, nos referimos específicamente a aquellos ubicados en la misma zona geográfica de nuestras operaciones. Esta política nos permite adaptar nuestras compras a las características de cada territorio, **generar empleo directo e indirecto**, y fomentar relaciones comerciales sostenibles que aportan valor compartido.



**48,6%**

de nuestros proveedores  
son locales





# Uso responsable del agua

GRI [3-3] [303-1]

Asumimos con responsabilidad el compromiso de **preservar los recursos naturales**, especialmente el recurso hídrico, esencial para nuestras operaciones y para el bienestar de las comunidades. Nuestra gestión se orienta hacia un **uso consciente, eficiente y sostenible del agua**, integrando prácticas de economía circular que permiten maximizar su aprovechamiento y minimizar el impacto ambiental.

Durante el periodo evaluado, implementamos sistemas de reutilización de agua en procesos industriales y de limpieza, así como mecanismos de recolección de aguas lluvias en nuestras instalaciones. Estas acciones no solo optimizan el consumo, sino que también fortalecen nuestra resiliencia operativa frente a escenarios de escasez hídrica.

La sostenibilidad hídrica en **Genercol** no es una meta aislada, sino parte de una estrategia integral que articula innovación, responsabilidad ambiental y eficiencia operativa.

# Estrategia de economía circular

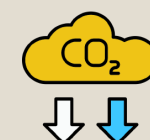
GRI [3-3] [306-1]



Ahorramos **140,000 litros** de agua en el 2025. En nuestro centro de operación en Puerto Leguizamo.



Reutilizamos **480,000 litros** de agua lluvia en el 2025 en nuestro centro de operación en Unguia.



Tuvimos una reducción de **224 toneladas** de CO2 respecto al 2024.



Recuperamos **243 kilos** de cartón en 2025.





“ Desde la dirección de generación asumimos la sostenibilidad como un compromiso permanente, integrándola a cada decisión, para generar valor ambiental, social y económico a largo plazo. ”

Fabio Sánchez  
Director de Generación

# Manejo y disposición adecuada de residuos

GRI [3-3] [306-1]

Seguimos estrictamente un **Plan de Manejo Ambiental** y contamos con la infraestructura para la contención de materiales contaminantes, además de la disposición adecuada de filtros, aceites y sedimentos contaminados con empresas certificadas.

Durante el año 2025 dispusimos correctamente el **100% de los residuos contaminantes**, filtros y aceites de motor.



**3675 galones**  
de aceite dispuesto de manera adecuada.



Cumplimos al **100%** nuestro cronograma de **Plan de Manejo Ambiental**





# Contratación justa y no discriminatoria

GRI [3-3] [401-1] [401-2]

Promovemos procesos de contratación basados en la **equidad, la transparencia y la igualdad** de oportunidades teniendo en cuenta el mérito.

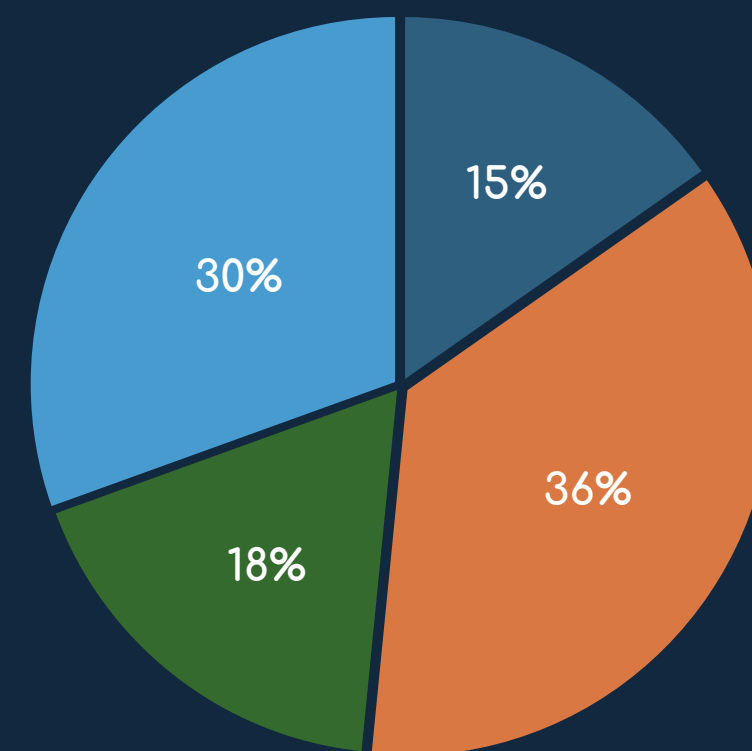
Nos fortalecemos en equipos **diversos** e **inclusivos**.

**57%** De nuestro personal es de ZNI (Zonas no Interconectadas).

**67%** De nuestros cargos directivos son ocupados por mujeres.

**30%** De nuestros colaboradores tienen más de 48 años.

Gráfico de Edad



18 - 27    38 - 47  
28 - 37    48 o más





# Generación de empleos locales y estables

GRI [3-3] [401-1]

Apostar por el talento local fortalece la economía regional, impulsa la inclusión social y garantiza relaciones de confianza con nuestros **grupos de interés**. El **empleo estable** no solo mejora la calidad de vida de las familias, sino que también contribuye a la construcción de un entorno más equitativo y resiliente, alineado con nuestro compromiso de responsabilidad social y desarrollo sostenible.



**48,5%**

De nuestros empleados cuentan con vivienda propia.



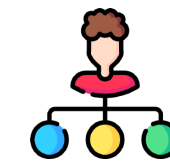
**85%**

De nuestro personal es local



**95%**

De las contrataciones en ZNI (Zonas no Interconectadas) son locales.



**97%**

De nuestros empleados tiene al menos una persona a cargo y 15,2% tiene entre 4 y 6 personas a cargo.



**100%**

De nuestro personal cuenta con toda la formalidad de empleabilidad





# Relaciones constructivas con nuestros trabajadores

GRI [3-3] [402-1]

En línea con nuestro compromiso de generar valor compartido, para el año 2025 destinamos el **2% de las utilidades** de la empresa a un **bono incentivo** para nuestros empleados, considerando su antigüedad, desempeño y compromiso. Esta iniciativa refleja nuestra convicción de que el éxito empresarial se construye de manera conjunta, reconociendo y recompensando la dedicación de quienes hacen posible nuestra gestión sostenible.

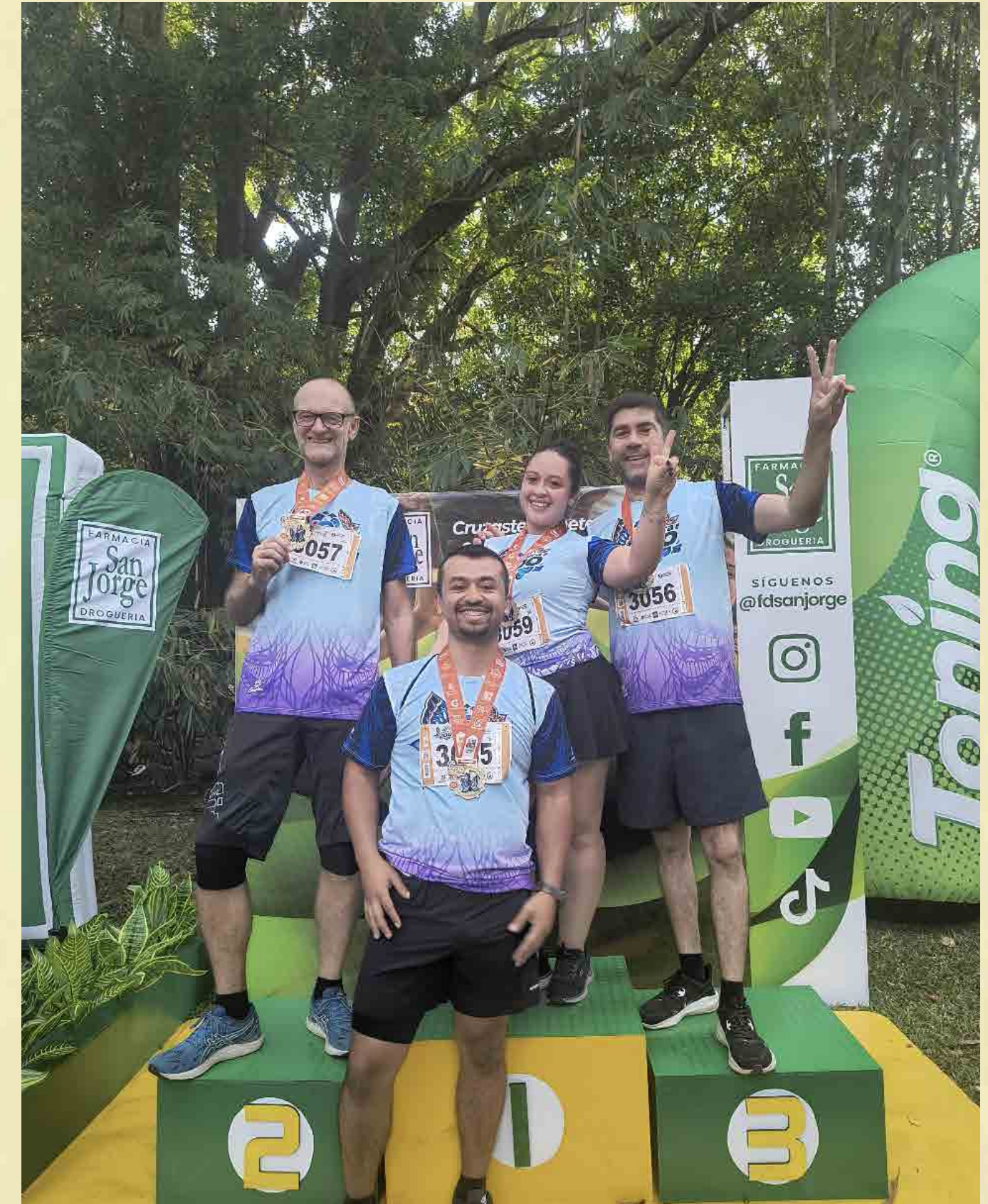
Con el propósito de fortalecer las competencias y el liderazgo, iniciamos el año con una jornada de dos días en un espacio diferente, donde nuestros equipos recibieron capacitación en **habilidades blandas y liderazgo**, guiados por un coach especializado.





En **Genercol** participamos activamente en iniciativas sociales que reflejan nuestro propósito de generar impacto positivo en la sociedad. Junto con el **Club Rotario de Cali**, nos vinculamos al **Bingo Solidario**, un espacio de unión y compromiso que integró a nuestros equipos desde Unguía, Puerto Leguizamo y Cali, fortaleciendo lazos comunitarios y reafirmando nuestra responsabilidad social empresarial.

Asimismo, valoramos la temporada de fin de año como un momento de encuentro y gratitud. Compartimos **espacios de integración** y cenas con nuestro equipo de trabajo, promoviendo la cohesión, el sentido de pertenencia y la cultura organizacional que nos caracteriza.



**100%**

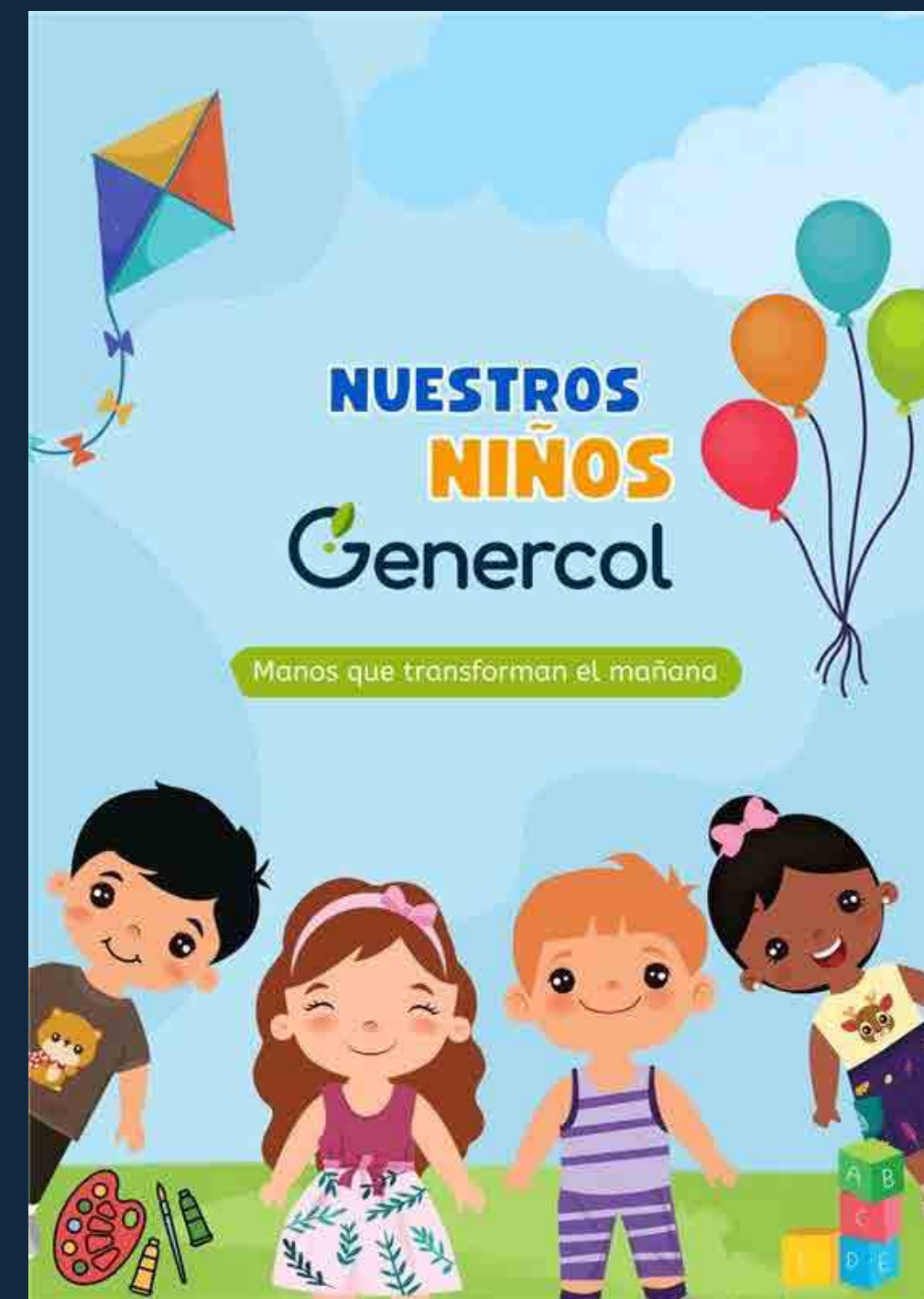
Casos resueltos por nuestro comité de convivencia





Implementamos el programa **“Nuestros Niños Genercol”** extendiendo el legado y valores de Genercol a las futuras generaciones, para construir país desde el **Ser, el Hacer y el Saber.**

Los niños asistieron a las oficinas administrativas y recibieron por parte de la Gerencia General, una presentación sobre lo que hace Genercol y la gran contribución que sus padres.



Este año nos unimos con el **Hogar Geriátrico Tu Amparo y Tu Fortaleza**, donde nos encontramos para compartir y cantar juntos.





Bajo la mirada de los valores y principios **Genercol**, buscamos que los pequeños descubran la riqueza de la experiencia de los mayores y aprendan a **respetar, escuchar y compartir**. A su vez que los mayores encuentran compañía, **esperanza y alegría** en nuestros niños.





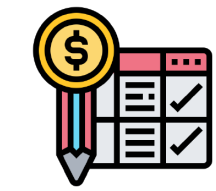
# Prevención de accidentes y enfermedades laborales

GRI [3-3] [403-1] [403-2] [403-3] [403-4] [403-6] [403-8] [403-9] [403-10]

El año fue altamente **positivo** en materia de gestión y seguridad laboral, alcanzando un cumplimiento absoluto de nuestros objetivos y estándares establecidos. Este resultado evidencia la solidez de nuestro sistema de gestión, el compromiso de nuestros equipos y la efectividad de las medidas implementadas para garantizar **ambientes de trabajo seguros, saludables y alineados con nuestra estrategia de sostenibilidad.**



- CERO** Enfermedades laborales
- CERO** Accidentes laborales
- CERO** Muertes



Cumplimiento del **100%** en los cronogramas de capacitación y ejecución presupuestal.



El **85%** de nuestros colaboradores considera que su salud es entre **buena y excelente.**



El **51,5%** de nuestros colaboradores considera que su nivel de estrés es **bajo.**



# Capacitación y desarrollo continuo

GRI [3-3] [404-1] [404-2] [404-3]

Continuamos dando **capacitación y formación técnica especializada** a nuestros operarios en las plantas

Apoyamos a nuestros colaboradores en su **formación continua**. Este año, otorgamos una beca para que uno de nuestros directivos cursara un diplomado en la Universidad ICESI.

Para el SGSST, completamos **22 horas de capacitación** a nuestros colaboradores.

Dos de nuestras lideres directivas asistieron a cursos de MEM (Mercado de Energía Mayorista) dictado por Andesco.





# Relacionamiento y diálogo con comunidades de influencia

GRI [3-3] [413-1] [413-2]

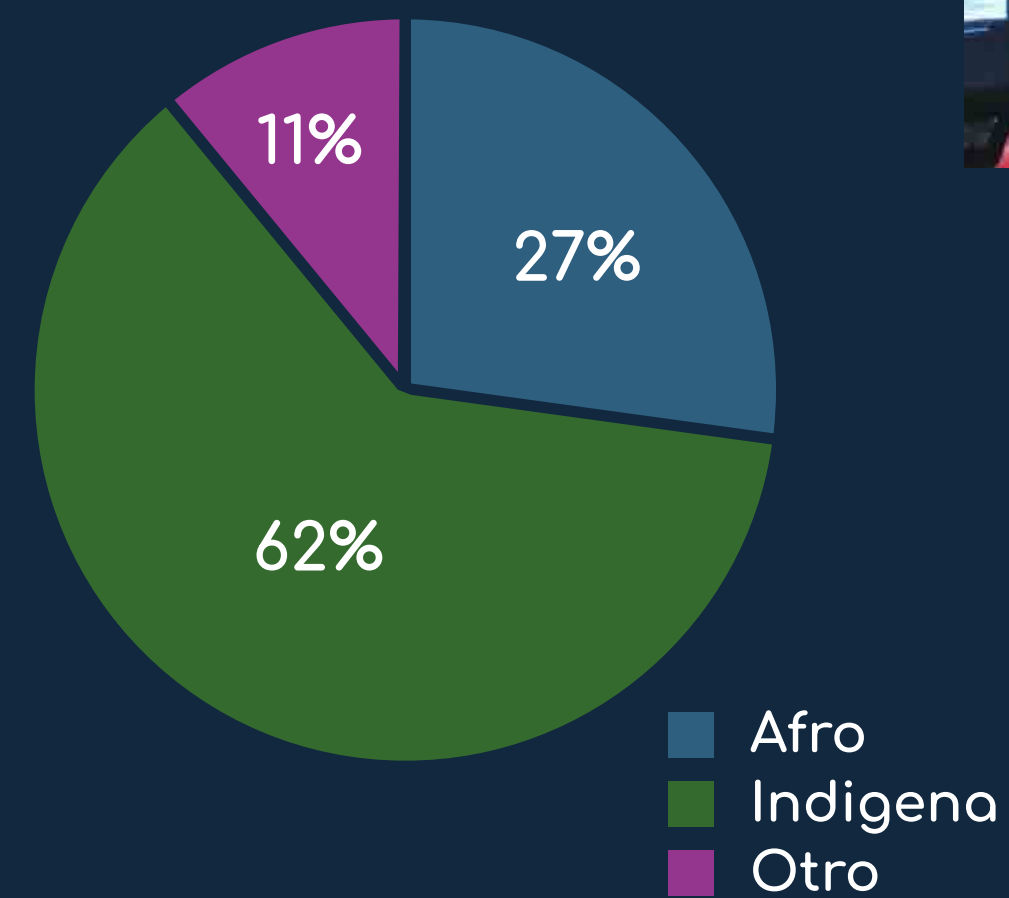
Tenemos una **alta presencia social** y una **relación activa y positiva** con las comunidades donde operamos. Seguimos programas de socialización y diálogo.

Estamos activamente informando a la comunidad sobre novedades y noticias.

Contamos con un canal permanente para PQRS. Se resolvió el **100%** de los casos de dudas o preguntas de la comunidad.

Impactamos a **672 personas** en diferentes comunidades con la **Escuela de Transición Energética**.

Un espacio de varios módulos donde las comunidades reciben información sobre la transición justa, además de ser un espacio de interacción y acercamiento para aclarar dudas y requerimientos.



Gracias a acercamientos que realizamos con la comunidad, diseñamos una **cartilla** informativa e interactiva donde integramos todas las dudas de la comunidad respecto al funcionamiento del servicio, las tarifas entre otras.



Estamos en permanente comunicación con la comunidad, difundiendo información relevante y manteniendo **una presencia activa y cercana.**



Brindamos apoyo a ESPUN (empresa comercializadora de energía en Unguía) en el seguimiento del recaudo, aproximándonos de manera humana y personalizada con los usuarios con **visitas puerta a puerta.**





Mantuvimos presencia activa en los eventos organizados por **Andesco**, entidad de la que somos afiliados. Al igual que con la **Superintendencia de Servicios Públicos Domiciliarios**. Estos valiosos espacios nos mantienen conectados con el sector y actualizados en términos de legislaciones y dirección.



Seminario Ambiental Andesco – Medellín.



Congreso Servicios Públicos Andesco - Cartagena



EXPOSOLAR –Sao Pablo, Brasil



Panelistas y ponentes **Semana de la Energía Seguridad y Futuro de la Transición Energética** –Superintendencia Servicios Públicos – Medellín.

Somos participantes activos de la Cámara de Energía y Gas de Andesco.



The logo for Genercol, featuring a stylized white 'G' with a green leaf-like shape on its upper left curve, followed by the word 'Genercol' in a white, sans-serif font.

# Genercol

[www.genercol.com.co](http://www.genercol.com.co)

 @genercol

 Genercol S.A.S E.S.P

